



Vertrieb D/A/CH:  
Gebr. FALLER GmbH  
D-78148 Gütenbach  
info@faller.de  
www.faller.de

# 12-pdr Berg-Haubitze, 1861 - 1890

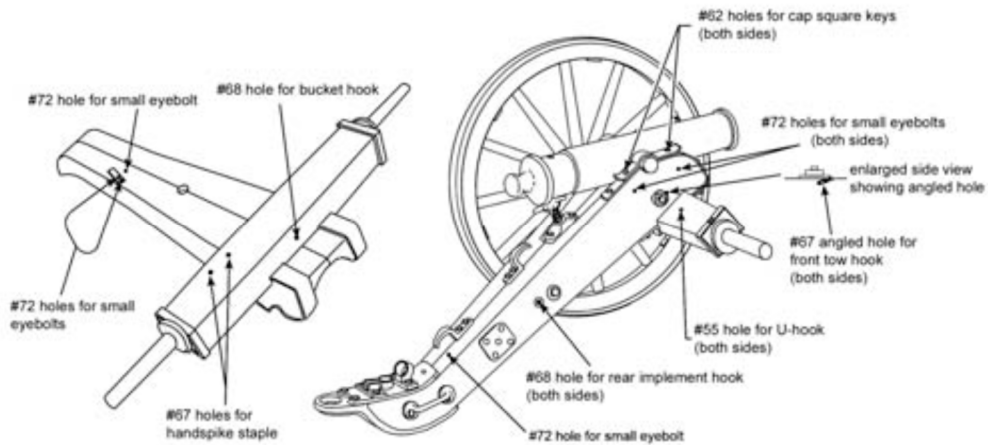
Artikel-Nummer MS4014 / FA 544014

Die während des Bürgerkriegs liebevoll als "Bullenwelpen" bezeichnete Gebirgshaubitze ist ein Geschütz mit kurzem Lauf und großem Kaliber, das so tragbar wie möglich sein sollte. Das komplette Geschütz und die Lafette wiegen weniger als das Rohr eines 12-Pfünder-Feldgeschützes. Das Geschütz mit seiner ursprünglichen Lafette und zwei Munitionskisten konnte schnell zerlegt und von drei Packeseln transportiert werden. Der Einbau der Haubitze in eine verkleinerte Feldlafette oder Prärie-Lafette verbesserte die Stabilität des Geschützes während des Feuerns, ohne dass die Manövrierfähigkeit wesentlich beeinträchtigt wurde. Ihr geringes Gewicht und relativ geringe Reichweite verhinderten die Einstufung als Feldartillerie, aber die leichte Transportierbarkeit der Gebirgshaubitze machte sie gut geeignet für den Einsatz in schnell angreifenden Kavallerieeinheiten, und die Leichtigkeit, mit der sie durch Fußsoldaten in die Linie geschleppt werden konnten, war sie ideal für die Feuerunterstützung im Nahkampf mit der Infanterie geeignet.

Nach dem Bürgerkrieg sagte CSA-General Basil Duke: "Kein Geschütz ist in jeder Hinsicht so gut für die Bedürfnisse der Kavallerie geeignet als diese kleinen Geschütze".

## Allgemeine Hinweise

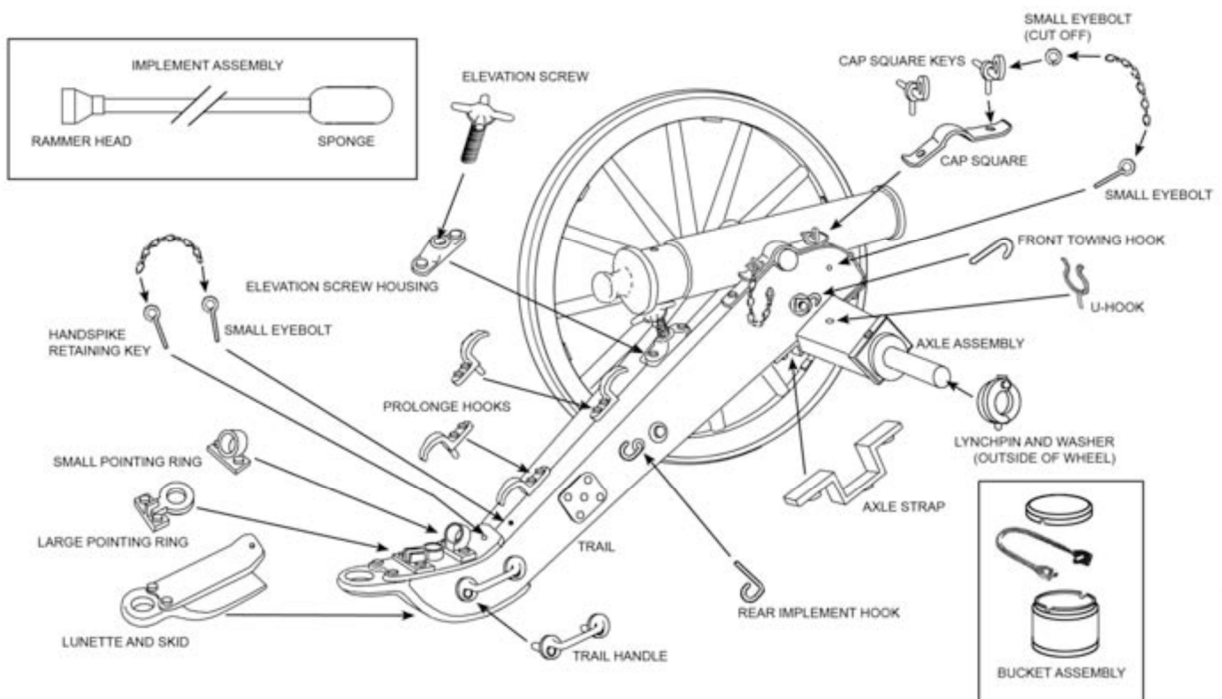
Alle Gussteile waschen. Für den Zusammenbau 5-Minuten-Epoxy oder Cyanacrylat (Superkleber) verwenden. Alle Teile vor dem Verkleben und Bemalen trocken. Benutzen Sie ein #10 oder #11 Hobbymesser, Nadelfeilen und Schleifpapier, um Formabdrücke von den Gussteilen zu entfernen und die Passung und Ausrichtung gegebenenfalls zu korrigieren. Die Geschützwagen der Union waren olivgrün lackiert mit schwarz lackierten Metallbeschlägen. Das Geschützrohr aus Bronze kann bronzefarben, schwarz oder grünspanfarben lackiert werden. Die Verwendung einer guten Grundierung auf allen Oberflächen wird empfohlen. Wenn Sie Baugruppen vorlackieren, kratzen Sie die Farbe an den Kontaktstellen ab vor dem Verkleben ab, um eine gute Verbindung zu gewährleisten.



## Bohren diverser Teile

Kleben Sie die beiden Streckenhälften zusammen. Benutze einen geeigneten Bohrer, um alle Montagebohrungen, die durch den Kleber verunreinigt sind, frei zu bekommen. Beachten Sie, dass in die Anhängerhälften mehrere Vertiefungen eingegossen sind. Diese müssen tiefer gebohrt werden, um später verschiedene Teile aufnehmen zu können. Entnehmen Sie der obigen Zeichnung die Positionen und Bohrgrößen.

Um die Löcher unter den Kappenquadraten zu positionieren, legen Sie das Kanonenrohr an seinen Platz und markieren Sie die Löcher in den Kappenvierecken. (Die schärfere Biegung im Kappenquadrat ist nach vorne gerichtet).



## Montage des Gestelles

Kleben Sie die gegossene Achsbaugruppe auf die Spur, wobei Sie darauf achten, dass diese Teile rechtwinklig und waagrecht sind. Das Einsetzen des Kanonenrohrs erleichtert das Ausrichten. Stellen Sie sicher, dass das Loch für den Löffelhaken nach vorne zeigt. Kleben Sie die Lünette und die Kufe an ihren Platz. Vertiefen Sie das Stiftloch auf der Oberseite mit einem #72 Bohrer. Schiebe die Räder vorübergehend auf die Achsen.

Stecken Sie die Höhenschraube in das Schraubengehäuse (beachten Sie, dass die Gehäuseoberseite nach vorne abgewinkelt ist), setzen Sie das Geschütz wieder an seinen Platz. Bestimmen Sie den gewünschten Anzeigewinkel für das Geschütz und drehen Sie die Höhenschraube heraus, so dass das Rohr der Waffe im gewünschten Anzeigewinkel auf dem Griff aufliegt. Kleben Sie die Schraube und Gehäuse zusammen, dann an die Spur. Legen Sie die Räder und das Geschützrohr beiseite.

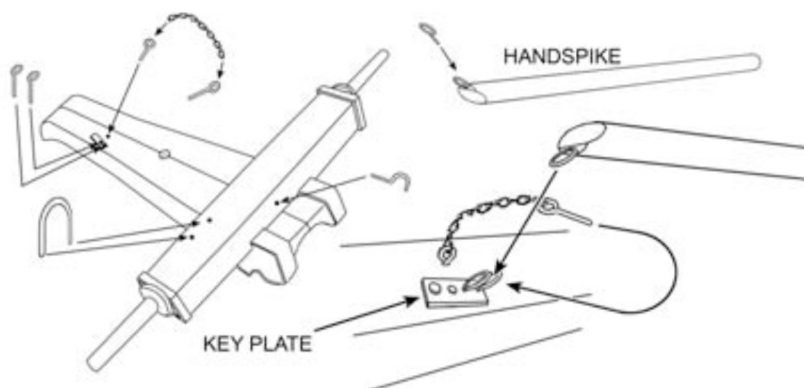
## Beschläge aus Messing

Beachten Sie, dass alle kleinen Augenschrauben bündig mit dem Ring montiert werden müssen, sofern nicht anders angegeben.

Schneiden Sie ein  $\frac{1}{2}$ " bis  $\frac{3}{4}$ " langes Stück der mitgelieferten Messingstange ab und biegen Sie diese um den Schaft eines  $\frac{9}{64}$ " Bohrers. Schneiden Sie die Beine so zu, dass sie in die gepaarten Löcher unter dem Achslager passen, so dass der mitgelieferte Dübel gleiten kann, und kleben Sie dann die Klammer an ihren Platz. Fertigen Sie die Abschlepphaken an, indem Sie die Messingstange um denselben  $\frac{9}{64}$ "-Bohrer biegen und dann anhand der Zeichnung so ablängen, dass sie in die Löcher passen, die Sie in die vorderen Abschleppscheiben gebohrt haben, und kleben Sie sie fest.

Öffne drei große Ösenschrauben zu Haken. Schneiden Sie diese zurecht und kleben Sie eine davon in das vordere Loch im Achsgehäuse, um den Schaufelhaken zu bilden. Biegen Sie die verbleibenden zwei Haken so, dass der Haken im rechten Winkel zur Welle steht, einen nach links und einen nach rechts. Klebe sie gemäß der großen Zeichnung in die Seiten der Spur ein.

Fertige den Handspieß aus einem  $2 \frac{1}{4}$ " langen Stück des mitgelieferten Dübels an. Runde das eine Ende ab und schneide einen 45 Winkel am anderen Ende, so dass genug von der ursprünglichen Fläche übrig bleibt, um ein #72-Loch zu bohren. Kleben Sie eine kleine Ringschraube ein und biege dann den Ring so, dass er parallel zu dem eingeschnittenen Winkel verläuft. Biege zwei kleine Ösenschrauben um 45 Grad nach unten und kleben Sie diese in die Löcher in der Schlüsselplatte unter der linken Anhängerseite, wobei die Löcher mit der Schlüsselplatte ausgerichtet und nach vorne abgewinkelt sind. Prüfen Sie, ob der Ring am Handspieß dazwischen passt. Lackiere oder beize den Dübel braun.



## **Ketten**

Schneiden Sie von der mitgelieferten Kette sieben zehngliedrige Stücke ab. Vergrößern/abrunden Sie die Endglieder leicht mit einer Ahle oder ähnlichem. Befestige ein Ende jeder Kette an einer kleinen Ringschraube. Schneiden Sie die Enden von vier Ösenschrauben ab, um kleine Ringe herzustellen. Verwende diese Ringe, um das andere Ende der vier Ketten an den Kappenvierkantschlüsseln zu befestigen. Befestigen Sie eine zweite kleine Öse an dem anderen Ende der verbleibenden drei Ketten und schneiden Sie dann die Enden der beiden Ösen an einer Kette ab. Letztere wird als Werkzeug dienen.

Legen Sie die vorbereiteten Ketten beiseite.

### **Endgültiger Zusammenbau:**

Kleben Sie den Rest der gegossenen Lafettenteile mit Ausnahme des Geschützrohrs, der Kappenquadrate und der Kappenquadratschlüssel an. Beachten Sie, dass der kurze vertikale Schenkel der Achsgurte nach vorne zeigt. Der kleine spitze Ring richtet sich an der Biegung der Kufenoberseite. Die Drehzapfen zeigen nach unten. Klebe die kleinen Ösenenden der Kappenvierkantschlüsselketten in ihre Löcher (siehe große Zeichnung). Klebe ein Ende einer Kette mit zwei Ösen in das Loch oben auf der Strecke in der Nähe der Kufe/Lünette. das andere Ende der Kette kann entweder in das Loch in der Kufe/Lünette geklebt werden, oder Sie können das Ende auf 1/8" abschneiden und es hängen lassen. (Damit wird der Handspieß an seinem Ringende befestigt.)

Kleben Sie auf der Unterseite eine Ringschraube der zweiten Kette in das Loch neben der Schlüsselplatte. Schneide den Bolzen am anderen Ende auf 3/16" ab. Führen Sie den Handspieß durch die Werkzeugklammer und positionieren Sie den Ring zwischen den Ringen der Schlüsselplatte. Verriegeln Sie ihn mit der Augenschraube, die von hinten eingesetzt wird. Der eigentliche Haltestift wurde durch seine Schlüsselform festgehalten. Sie müssen entweder das Ende der Ösenschraube biegen oder sie einfach einkleben.

Zur Herstellung des Verlängerungsstücks verwenden Sie den mitgelieferten Faden, um eine kleine Schlaufe in ein Ende der mitgelieferten Schnur mit großem Durchmesser. Machen Sie eine weitere Schlaufe, so dass die Verlängerung ca 6 3/4" von Ende zu Ende misst, und wickeln Sie dann um den Haken. Passen Sie die Länge nach Bedarf an. Befestigen Sie die Schlaufe am anderen Ende, schneiden Sie den Überschuss ab und wickeln Sie das Ende um die Haken.

Schneiden Sie ein 2 1/2" langes Stück des Dübels ab und befestigen Sie den Schwamm und den Stampfer an den Enden. Bemale den Stößel schwarz, den Schwamm hellbraun, den Schaft braun. Hängen Sie einen Ring des Werkzeugbandes in den linken hinteren Gerätehaken ein, legen Sie das Gerät in den linken U-Haken, den Stampfer nach vorne und befestige das Schwammende, indem du den Werkzeuggurt um den Schaft legen und den verbleibenden Ring am hinteren Gerätehaken einhaken. Montieren Sie den Eimer, lassen Sie den Griff locker und hängen ihn an den Eimerhaken.



Designed by Ken Goldman for Model Shipways Inc.



Manufactured by Model Shipways  
A division of Model Expo, Inc.  
Hollywood, Florida, USA  
[www.modelexpo-online.com](http://www.modelexpo-online.com)